

NICONICO 製品保證書

本保證書需填入購買日期及加蓋經銷商店章始生效力，未蓋店章、日期前請保留原始發票。

客戶姓名：	經銷商店章
聯絡電話：()	
手 機：	
地 址：	
產品名稱：雙效空氣清淨電子除濕機	
產品型號：NI-DC1004	
購買日期： 年 月 日	

保證內容

- 憑本保證書，自購買日起壹年內免費服務。
(不含使用 / 操作說明書)
- 本公司家電產品轉為營利商務用時，保固 6 個月。
- 非保證範圍：本機以外之配件。
- 小家電產品如：吸塵器、電磁爐、電風扇、電話機等，如需服務請送至服務站或特約經銷商修理。
- 保證期間因下列情形發生故障者，本公司酌收材料工本費：
 - ① 未依使用說明書使用注意事項內容操作使用者。
 - ② 自行拆修或改裝者。
 - ③ 未按規定電壓使用致造成機器不良者。
 - ④ 外觀因使用自然汗舊者。
 - ⑤ 因天災、地變、鼠害、蟲害等所導致者。
- 本公司對各產品均訂有零件之保存期限，若超過期限，本公司盡量以現行生產品類似零件代用修理，如無法代用，尚祈見諒。
- 遇有下列情形之一，本公司得按價收費：
 - ① 超過保證期間者。
 - ② 未出示本保證書者。
 - ③ 保證書記載經塗改或內容與現物不符者。
 - ④ 保證書內容購買日期未填寫及未加蓋經銷商店章者，視同失去保證能力。
- 服務再保證：
 - ① 保證期間內，依保證年限執行，不再給予延長。
 - ② 保證期間外修理 (即收費服務) 付費維修之零件將以三個月給予保證。
- 本保證書如有遺失，恕不補發，敬請妥為保存。
- 本產品無到府服務，若發生故障請送回原購買經銷商或聯繫售後服務專線。
- 本產品售後服務委託昶宏股份有限公司。
服務專線：(02) 2904-1876

委製/進口商：昶宏股份有限公司
地 址：新北市新莊區中正路653之2號2樓
電 話：(02)29041877
傳 真：(02)29041879

維修服務商地址：新北市泰山區貴子路17-17號
維修服務專線：(02)29041876

總代理 昶宏股份有限公司



雙效空氣清淨電子除濕機 NI-DC1004



家庭用

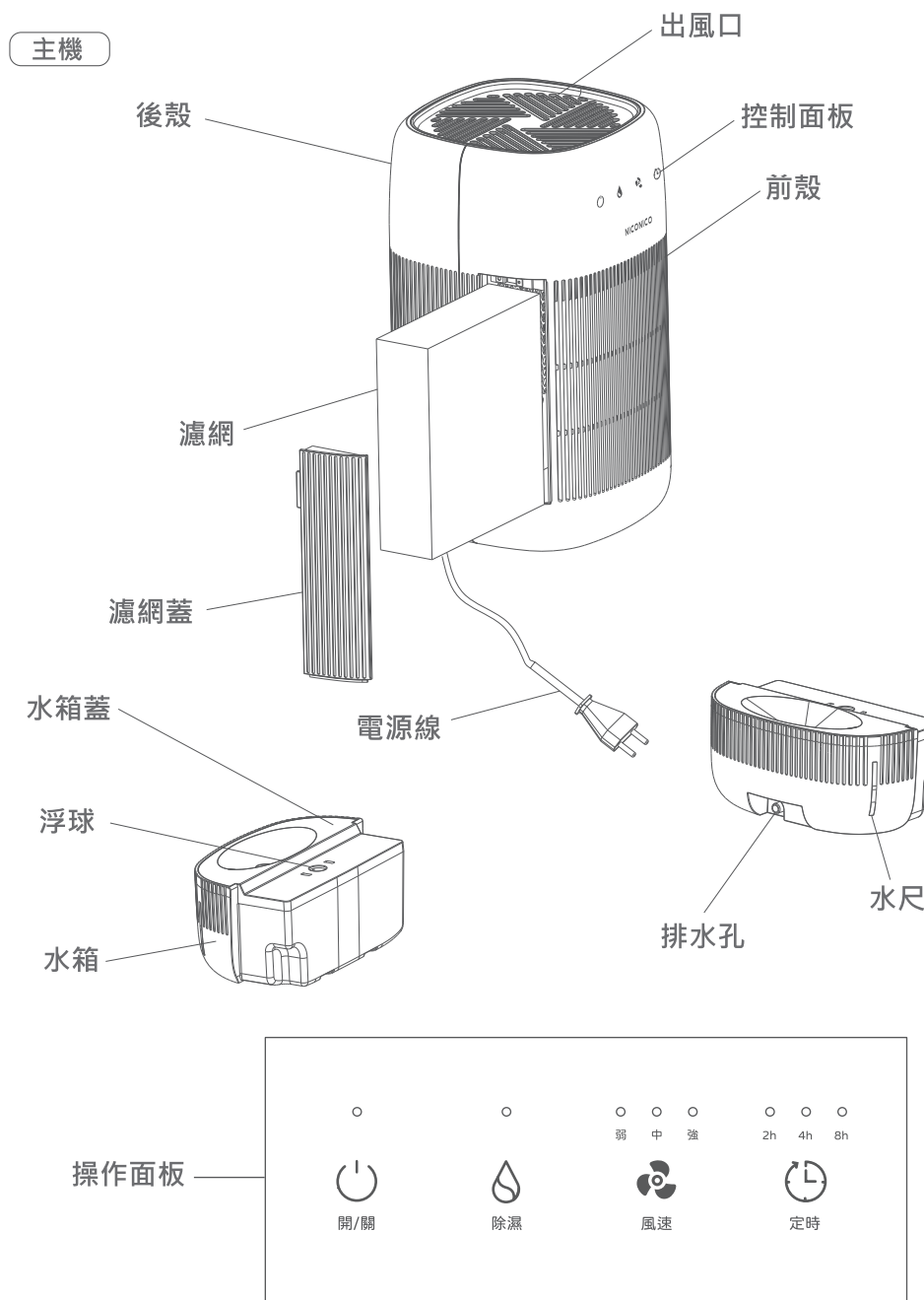
使用本產品前請先詳細閱讀本使用說明書，以便正確的使用本產品。
保證書印至於說明書封底，請要求經銷商填妥購買日期及蓋店章，
以確保您的權益。

安全注意事項

使用本產品時必須遵守下列安全預防措施：

- 請勿在本產品周圍噴灑殺蟲劑或香水等任何可燃材料。
- 嚴禁任意拆解、擠壓、穿刺、短路本產品或投入水、其他液體、易燃性清潔劑、清潔產品，以免發生觸電、火災。
- 在將產品連接電源之前，請先檢查產品所用電壓與當地的供電電壓是否相符。
- 本產品僅適於家庭使用，請勿作為其他用途。
- 若電源線損壞，為了避免危險，必須由電工類技術人員或專職人員來更換。
- 若插頭、電源線或產品本身受損，請勿再使用本產品。
- 請勿堵塞進風口和出風口，例如不要將物體放置在出風口上或進風口前方。進風要留出至少30釐米的空間，出風口至少要留出50釐米的空間。
- 請勿將異物由進風口放置產品內部。
- 嚴禁自行拆卸或改造本產品。
- 本產品不打算由存在肢體、感官或精神能力缺陷或缺少使用經驗和知識的人（包括兒童）使用，除非有負責他們安全的人對他們進行與器具使用有關的監督或指導。應照看好兒童，確保他們不玩耍本產品。
- 請勿將本產品置於高溫、強磁、易燃易爆氣體（如天然氣、沼氣等）等環境中，以免部件工作異常或發生火災等事故。
- 若連接產品的電源插座接觸不良，則產品的插頭可能會變得很熱。請確保所連接的電源插插座接觸良好。
- 請在穩固、平整且水準的表面上放置和使用本產品。
- 請勿將產品直接放在空調下方，以防冷凝水滴到產品中。
- 請勿將手指或物體插入出風口或進風口，以防止產品出現物理損壞或發生故障。
- 使用完本產品後請務必拔掉產品的電源插頭。
- 如需要移動產品前，請先拔除產品的電源，請勿通過拉扯電源線來移動產品。

各部位名稱



使用方式

操作面板說明



開/關鍵

輕觸開/關鍵，機器開始運轉並進入空氣清淨的功能，對應的指示燈亮「綠燈」；再輕觸開/關鍵，機器則關閉電源停止運轉。



除濕鍵

輕觸除濕鍵，啟動除濕功能，對應指示燈亮「綠燈」；再輕觸除濕鍵，即可關閉除濕功能。



風速鍵

機器在淨化功能運轉時，輕觸風速鍵，可進行弱-中-強風速調整，同時所對應的指示燈亮起「綠燈」，此時再按下除濕鍵，風速會調至默認檔位「弱」，若要在調整風速需重新設定。



定時鍵

在機器運轉下，輕觸定時鍵可進行2hr/4hr/8hr定時關機設定，同時所對應的燈示燈亮起「綠燈」，定時時間到後機器停止。

注意



※若產品未開機時，按下除濕鍵，開/關及除濕指示燈會同時亮起，此時機器進入空氣清淨及除濕功能。

※使用產品前，請仔細閱讀本使用說明書，同時妥善保管以備將來參考。

使用方式

開始使用

※首次使用請將電源插頭插入電源插座，機器會響一聲「嗶」，指示燈閃爍一次後熄滅，若要啟動機器只需輕觸開/關鍵或除濕鍵，即可啟動機器。

水箱滿水位

若機器運轉中，檢測到水位已達滿水狀態，除濕指示燈會閃爍「紅燈」，此時機器停止運轉，必須先關閉電源，再將水箱中的水倒出，重新裝回水箱，才可再次使用機器。

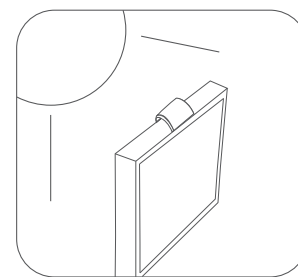
濾網更換時間

當機器檢測到濾網達到使用時間約2200小時，開/關指示燈會一直閃爍「黃燈」，更換新的濾網後，需長按開/關鍵7秒，才能解除警示燈號。

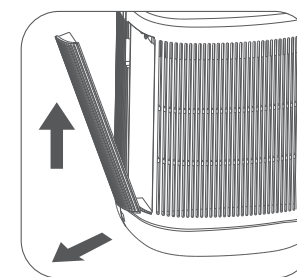
※請定期清潔濾網上的灰塵，濾網不可水洗或重復使用。在更換濾網前，務必先關閉機器並從電源插座上拔下插頭。請勿用吸塵器清潔濾網，避免破壞濾網結構。請定期將濾網放在太陽直射下殺菌。(圖一)

更換濾網

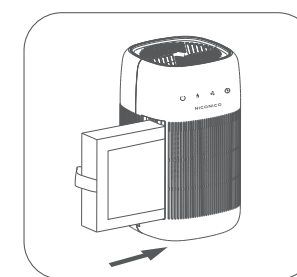
- 關閉機器，從電源插座上拔下插頭；向外並往上拉開濾網蓋(圖二)。
- 抽出濾網後，將濾網提帶朝外放入機器中(圖三)。



圖一



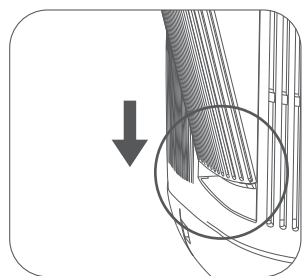
圖二



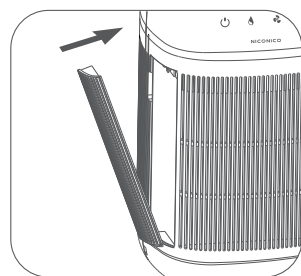
圖三

使用方式

- 拿起濾網蓋先將底部插入凹槽內(圖四)，再將濾網蓋往機器推(圖五)，即可安裝完成。
 - 更換完成後，請將電源線插入插座中，長按開/關鍵7秒(圖六)，機器即恢復正常。
- ※初次使用請將濾網的包材拆除才可使用。



圖四



圖五



圖六

使用方式

滿水清潔

此款除濕機水量達800ml會自動停止運作。

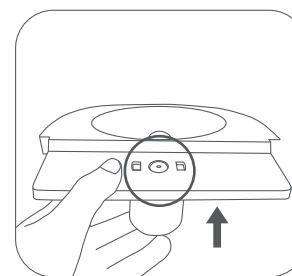
- 當水箱水滿時，除濕指示燈亮起，機器停止運轉。
- 請關閉機器，從水箱提把處往外抽出，拔起水箱蓋，即可倒出內部的水。
- 每次倒水後，水箱內部請用清水沖洗乾淨，以免造成水垢。
- 將水箱復位後即可重新開啟機器。

※切勿移動或破壞水箱浮球，避免機器故障或發生漏水的情形水箱可外接水管，

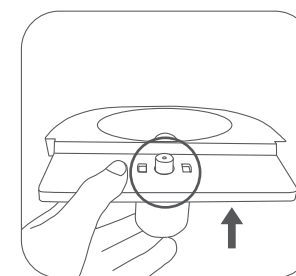
只要取下矽膠塞，將水管接入即可將水排除

※水箱倒水完成後，確認浮球是否在軌道上可滑順推動(圖一)(圖二)，不能有卡住的情形，蓋上水箱蓋，再把水箱放入主機。

※本產品未付水管等配件，需自行購買。



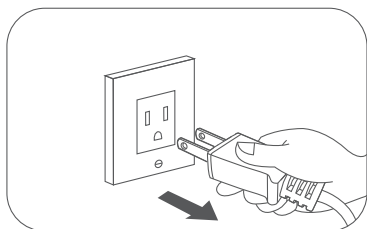
圖一



圖二

清潔與保養

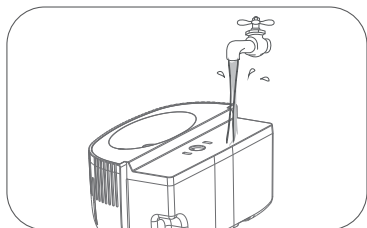
- 1.關閉機器並拔下電源插頭。(圖一)
 - 2.用中性清潔劑及軟布擦式機器外殼。(圖二)
 - 3.取出水箱並打開水箱蓋，用清水沖洗水箱蓋及水箱，放置通風處晾乾。(圖三)
 - 4.收納儲存時，請確保產品清潔、乾燥，並放置於乾燥、通風處。(圖四)
- ※水箱清潔完成後，確認浮球是否在軌道上可滑順推動(圖五)(圖六)，不能有卡住的情形，蓋上水箱蓋，再把水箱放入主機。



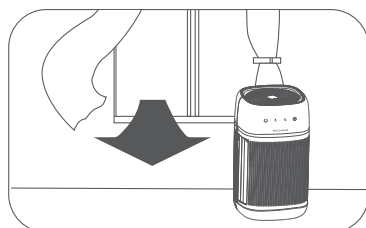
圖一



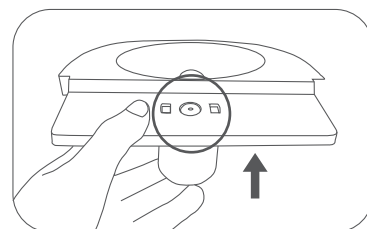
圖二



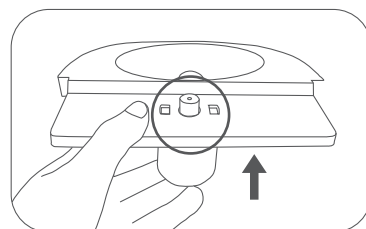
圖三



圖四



圖五



圖六

簡易故障排除

下列狀況可能不是故障，請在送修前先檢查清楚。

故障現象	可能原因	處理方法
機器無法開啟	確認插頭是否插入插座中 是否水箱已於滿水位	重新將插頭插入插座，關閉機器 清除水箱的水，重新啟動機器
除濕量小	濾網是否阻塞 進出風口是否有異物堵住	清潔濾網上的灰塵、或更換濾網 自行簡易清除異物，若無法處理 則連絡服務單位
風量變小	濾網是否過髒 進出風口是否有異物堵住	清潔濾網上的灰塵、或更換濾網 自行簡易清除異物，若無法處理 則連絡服務單位
噪音過大	進出風口是否有異物堵住	自行簡易清除異物，若無法處理 則連絡服務單位
漏水	機器是否傾斜或傾倒使用	將機器扶正使用
	水箱內的浮球脫落	重新安裝浮球
	出水孔矽膠塞是否鬆脫	重新安裝矽膠塞
	接水管未裝到定位	重新將接水管安裝到定位

緊急處理方法

本產品發生異常時，請先將電源開關關閉，若在異常情況下持續運轉，容易因發熱等問題，造成火災，觸電等危險。



※使用中若發生產品冒煙或起火燃燒時，請盡速將電源關閉，並通知原廠服務人員處理。

※電源線如有破損時，必須由製造廠商或其服務處具有類似資格的人員更換，以避免發生危險。

※如內部機件發生故障，請與02-29041876服務專線或就近經銷商諮詢。

