

服務維修據點

對顧客服務的承諾永遠不變

本項商品已全權委託專業技術服務站，若需維修時請洽下列服務站，或送回原購處處理。

服務中心	地 址	電 話
北區服務站	新北市泰山區貴子路17-17號	02-2904-1876

售後 服務商：昶宏股份有限公司維修部

本商品如有故障及諮詢，請洽以上服務站或原購買處。

退換貨注意事項

至實體通路購買之消費者(量販店、3C大賣場、百貨公司、電器行等)

1. 新品瑕疵或故障請於購買日七天內洽售後服務商，為您進行更換。
2. 換貨需知：商品外觀不得有刮傷、損傷、破損及受潮，且必需保留購買發票及商品外箱、彩盒、配件、保護袋、贈品及所附之文件。
3. 請注意：產品使用過後即無法退換貨。

至虛擬通路購買之消費者(網路/電視購物、郵購、型錄販售等)

1. 根據消保法第十九條規定，消費者享有產品到貨七天鑑賞期之權益。
2. 退貨需知：商品外觀不得有刮傷、損傷、破損及受潮，且必需保留購買發票及商品外箱、彩盒、配件、保護袋、贈品及所附之文件。
3. 在鑑賞期內務必保留商品外箱，請勿讓物流商/貨運公司收走。
4. 請注意：鑑賞期非試用期。

憶聲電子股份有限公司

委製/進口商：易達發有限公司

地址：新北市新莊區中正路653之2號2樓 電話：02-29041877

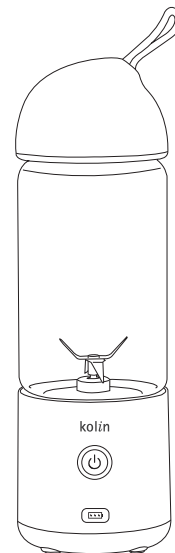
商品原產地：中國

kolin

充電式隨行果汁機

KJE-SD2002

使用說明書



- 使用本產品前，務必詳讀本說明書。
- 以避免不當使用造成的故障或危險。

安全注意事項

使用本產品之前請仔細閱讀此說明書，並遵守操作

1. 本產品含有鋰電池，嚴禁私自拆開產品外殼，避免造成電芯、主板等破壞或者其它危險。
2. 本產品僅做為家庭使用，不適用於其他場所。
3. 請勿將產品放置於灼熱的表面，或靠近易燃氣體及電爐等。
4. 機器在運轉中，嚴禁打開杯體，以免中斷運轉。
5. 本產品每次運轉時間為40秒，連續運轉3個循環後，請停機5~10分鐘，待電機冷卻後再繼續運轉。
6. 在沒有監管人的情況下，清洗及維護器具的工作不應該由兒童來完成。
7. 禁止兒童玩耍本器具。
8. 部件未停止運轉前不可接觸刀片部分。
9. 在安裝、取下及清洗過程中小心被刀片割傷。
10. 請勿使用非製造商推薦或銷售的配件。
11. 本產品不可攪拌堅硬或乾燥的食物，以免刀具鈍化。
12. 在不使用或清洗機器前請關閉電源。
13. 不可將主體浸入水或其它液體中，以免發生觸電。
14. 請勿將本產品任何部件放入洗碗機、微波爐或超過40度的熱水清洗或消毒。
15. 若長期不使用，請每隔三個月充電一次，防止電池損壞。
16. 產品報廢前，必須將電池取出，做好安全回收處理，請勿隨意丟棄。



廢電池請回收

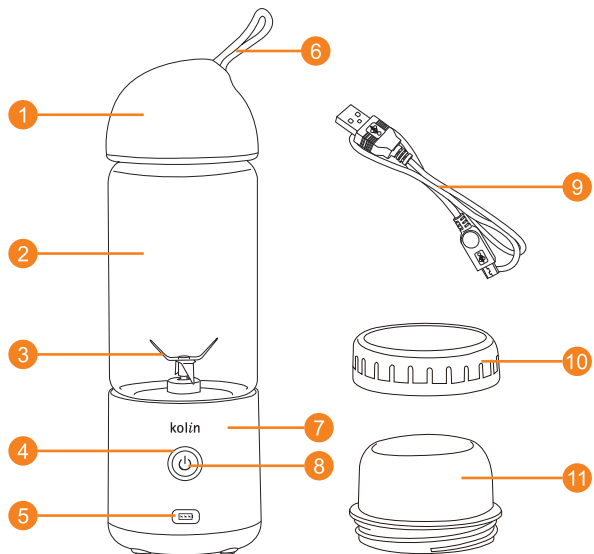
安全注意事項

17. 電量不足時請及時進行充電。
18. 警告：請勿使用高於40度的熱水，或讓機器空轉。
19. 電器不得藉由外接計時器或分離遙控系統操作。
20. 本電器不預期供生理、感知、心智能力、經驗或知識不足使用者(包含孩童)使用，除非在對其負有安全責任的人員監護或指導下安全使用；孩童應受監護，確保孩童不嬉玩電器。

緊急處理方法

- ◆ 當發現產品有任何異常時，請立即拔掉電源插頭並通知經銷商處理。
- ◆ 若電源線損壞時，必須由本公司服務部門或具有類似資格的人更換以避免危險。

產品各部名稱



- | | |
|---------------|-----------|
| 1 杯蓋 | 7 主機 |
| 2 玻璃杯 | 8 電源開關 |
| 3 攪拌刀 | 9 USB電源線 |
| 4 電源指示燈 | 10 玻璃杯底蓋 |
| 5 Micro-USB插槽 | 11 攪拌刀保護蓋 |
| 6 矽膠提手 | |

使用說明

貼心提醒

※在初次使用產品前，請確保電池充滿電，並清洗會與食材接觸的部件。

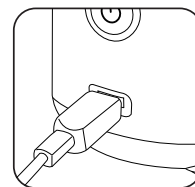
※充電方法：請先關閉電源，將USB電源線插上Micro-USB插槽(圖一)，接著將USB電源線插入5V \equiv 1A的USB轉接插頭，並插入插座上，充電時電源指示燈亮紅燈，充飽電時電源指示燈亮綠燈。

開始使用

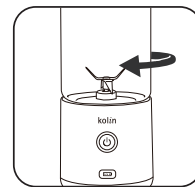
1. 將主機放在平整的檯面上。
2. 將準備好的配料水果或蔬菜去皮，然後切成小塊狀。
3. 將玻璃杯杯底順時針旋入主機上(圖二)，電源指示燈呈現綠燈閃爍5次，即可往杯內放入配料，配料不要超過最高水位標示(圖三)。

※本產品設有雙重安全保護，玻璃杯未正確旋入主機上，將無法啟動機器，若正確旋入主機上，電源指示燈會綠燈閃爍5次，即可安心啟動機器。

4. 配料放入完成後，將杯蓋順時針旋入玻璃杯杯口(圖四)。



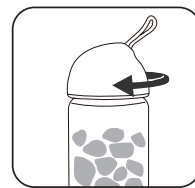
圖一



圖二



圖三



圖四

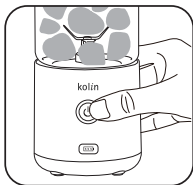
使用說明

5. 快速點擊二次電源開關 (圖五) · 電源指示燈呈現綠燈閃爍 · 機器開始運轉 · 再按一次電源開關即可關閉運轉。

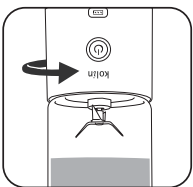
※本產品每次運轉時間為40秒 · 40秒後將自動關閉 · 可手動再次開啟 · 連續運轉3個循環後 · 請停機5~10分鐘 · 待電機冷卻後再繼續運轉。

6. 完成後旋開杯蓋即可飲用。

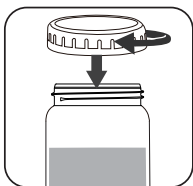
※若要攜帶出門 · 將機器底部面向上方 (圖六) · 主機逆時針旋轉拆下 · 順時針裝上玻璃杯底蓋即完成(圖七)。



圖五



圖六



圖七

注意事項

※ 請不要加入超過40度的液體 · 嚴禁使用沸騰液體 · 以免玻璃爆裂出現危險。

※ 請勿讓機器空轉。

※ 建議將放入的水果或蔬菜切成1.5公分的方塊。

※ 不要超負載使用果汁機；如果超負載使用 · 攪拌刀會被食物堵住無法轉動或轉動緩慢 · 這時請關閉果汁機 · 讓果汁機冷卻 · 然後取出部分食材再繼續使用。

※ 果汁機不能攪拌馬鈴薯泥和混合麵團或研磨生肉。

※ 如果在使用過程中遇到任何問題 · 請不要自行拆解主機 · 聯繫品牌授權服務中心進行檢查和維修。

清潔與保養

※注意：清潔前 · 請務必確認電源已關閉。

1. 主機之外的所有部件以清水沖洗並晾乾(圖一)。

2. 可用擰乾的抹布將機身表面擦乾淨 (圖二)。

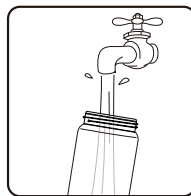
※不可將機身浸入水或其他溶液中進行清洗 (圖三) · 避免發生觸電或短路等危險造成機體損壞。

3. 攪拌刀清潔：將玻璃杯安裝至主機上 · 並加入適量清水 · 啟動運轉5-10秒 · 再使用擰乾的抹布擦拭攪拌刀 · 請小心操作以免割傷。

4. 清潔完畢需收納時 · 請確保產品保持乾燥 · 將主機安裝攪拌刀保護蓋進行收納。

注意事項

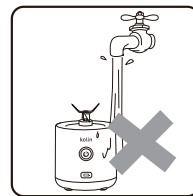
※ 請勿使用菜瓜布、棕刷或其他粗硬的物品清潔 · 避免造成表面刮傷損壞。



圖一



圖二



圖三

簡易故障排除

如發生下列故障情況，請依照下列方法排除故障。

描述	指示燈情況	原因	排除方法
開機無反應	紅燈閃爍5次	1.主機與玻璃杯未擰緊 2.電量不足 3.過溫保護	1.請將主機與玻璃杯擰緊 2.請充電 3.等待5分鐘再進行啟動
使用時電機停止轉動	紅燈閃爍5次	1.水果顆粒大 2.攪拌香蕉等易產生泡沫食物容易卡刀	1.將水果切成1~1.5cm 2.減少液體量，不得超過杯身四分之三
	紅燈閃爍5次	電量不足	請充電
充電無反應	紅燈不亮	1.接觸不好。 2.USB轉接頭輸出電壓和電流未達5V \equiv 1A	1.重新插上USB電源線 2.請使用輸出5V \equiv 1A以上規格的USB轉接頭充電

規格

品名	充電式隨行果汁機
型號	KJE-SD2002
額定電壓	DC 5V \equiv 1A
總額定消耗電功率	35W
電池規格	3.7V 1500mAh
電機轉速	14500r/min
單次運轉時間	40秒
滿電運轉次數	約15次
供電方式	USB電源線
產品尺寸	寬80x高250x深80mm
產品重量	約570g
產品配件	主機x1、玻璃杯x1、杯蓋x1、玻璃杯底蓋x1、攪拌刀保護蓋x1、USB電源線x1
商品原產地	中國

